



**Chambres de Métiers
et de l'Artisanat**

Ain

**L'artisanat de
l'Ain**

La Chambre de Métiers et de l'Artisanat de l'Ain
au carrefour des 11 900 entreprises artisanales de proximité

SITUATION DE L'ARTISANAT AU 31 DÉCEMBRE 2013

Le nombre d'entreprises artisanales continue sa progression dans un contexte économique toujours incertain

Le nombre d'entreprises artisanales en activité dans le département de l'Ain dépasse maintenant le seuil de 11 900. Trois raisons principales expliquent cette progression :

- ▶ L'attractivité du régime de l'auto-entrepreneur : depuis avril 2010, les entrepreneurs qui ont choisi ce régime avec une activité indépendante à titre principale sont tenus de s'immatriculer au Répertoire des Métiers. 2 138 entreprises ont été créées avec ce régime. Au 31/12/2013, 1 606 sont toujours actives, soit 13,5 % de l'artisanat.
- ▶ La conjoncture de crise économique marquée par la montée du chômage dans l'Ain pousse des demandeurs d'emploi à créer leur activité. En outre, les entrepreneurs installés « tiennent » même lorsque leur activité connaît des résultats plus que modestes face au peu d'espoir de retrouver un emploi salarié en cas d'arrêt de leur situation indépendante.
- ▶ La montée du nombre d'habitants du département a également un impact, elle favorise la croissance des marchés de proximité et un potentiel de nouveaux chefs d'entreprises. La population de l'Ain dépasse maintenant les 620 000 habitants.

Tous ces facteurs ont conduit à un profond changement du tissu artisanal de l'Ain dans lequel cohabitent des entreprises expérimentées et de très jeunes entreprises ; en effet 48,5 % des entreprises se sont immatriculées dans les 6 dernières années et ont uniquement travaillé dans le contexte de crise que nous connaissons.

Immatriculations par secteurs d'activité

	2011		2012		2013	
	Nombre	%	Nombre	%	Nombre	%
Alimentation	213	14,4 %	200	14,0 %	217	14,9 %
Bâtiment	648	43,7 %	627	43,9 %	626	43,1 %
Production	165	11,1 %	153	10,7 %	167	11,5 %
Réparation	136	9,2 %	135	9,5 %	125	8,6 %
Services	322	21,7 %	313	21,9 %	317	21,8 %
Total	1 484	100 %	1 428	100 %	1 452	100 %

Source RM Ain

Les immatriculations de l'année 2013 suivent la même tendance qu'en 2011 et 2012, les secteurs qui comptent le plus de nouvelles entreprises sont le bâtiment et une partie des métiers de services sous l'impulsion du régime micro social et fiscal qui représente maintenant 42 % des immatriculations. Le secteur de la réparation voit son poids légèrement diminuer avec seulement 8,6 % des immatriculations d'entreprises alors que l'alimentation compte un peu plus d'installations. Les métiers de la production et de la sous-traitance industrielle qui connaissaient une diminution du nombre d'immatriculations depuis plusieurs années inversent cette tendance.

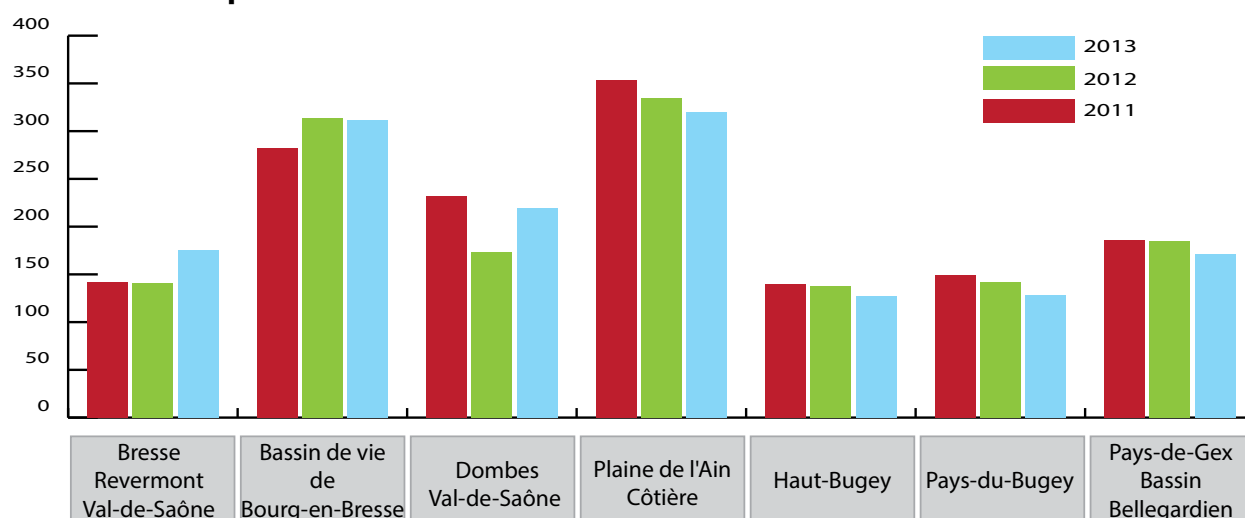
Immatriculations par formes juridiques

	2011		2012		2013	
	Nombre	%	Nombre	%	Nombre	%
Auto-entrepreneurs	572	38,5 %	573	40,1 %	611	42,1 %
Entreprises individuelles	348	23,5 %	263	18,4 %	285	19,6 %
Sociétés commerciales	564	38,0 %	592	41,5 %	556	38,3 %
Total	1 484	164,2 %	1 428	100 %	1 452	100 %

Source RM Ain

Au niveau des formes juridiques, l'impact du régime de l'auto-entrepreneur continue à être fort et gagne à nouveau 2 points. Il devient, de loin, le mode d'installation le plus utilisé pour les créations en entreprise individuelle. Le volume d'immatriculations de sociétés commerciales qui avait progressé en 2012 a reculé en 2013 ce qui est un point d'inquiétude.

Immatriculations par territoires



Plaine de l'Ain - Côtière demeure le territoire sur lequel le nombre et le taux d'immatriculations d'entreprises sont les plus élevés. A l'inverse le Haut-Bugey en liaison avec la situation du secteur de la production connaît un niveau de nouvelles entreprises plutôt faible. En 2013, le Val de Saône a connu une forte montée en puissance.

Radiations par secteurs d'activité

Janvier à décembre	2011		2012		2013	
	Nombre	%	Nombre	%	Nombre	%
Alimentation	138	13,1 %	138	14,6 %	153	14,4 %
Bâtiment	458	43,4 %	390	41,3 %	477	45,0 %
Production	167	15,8 %	134	14,2 %	124	11,7 %
Réparation	110	10,4 %	96	10,2 %	103	9,7 %
Services	183	17,3 %	187	19,8 %	203	19,2 %
Total	1 056	100 %	945	100 %	1 060	100 %

Source RM Ain

Le volume de radiations de l'année 2011 avait été impacté par une mise à jour de notre fichier qui a concerné près de 200 entreprises. En tenant compte de ce point, l'année 2013 confirme une véritable hausse des radiations (amorcée au second semestre 2012) qui concerne principalement les auto-entrepreneurs.

Liquidations judiciaires par secteurs d'activité

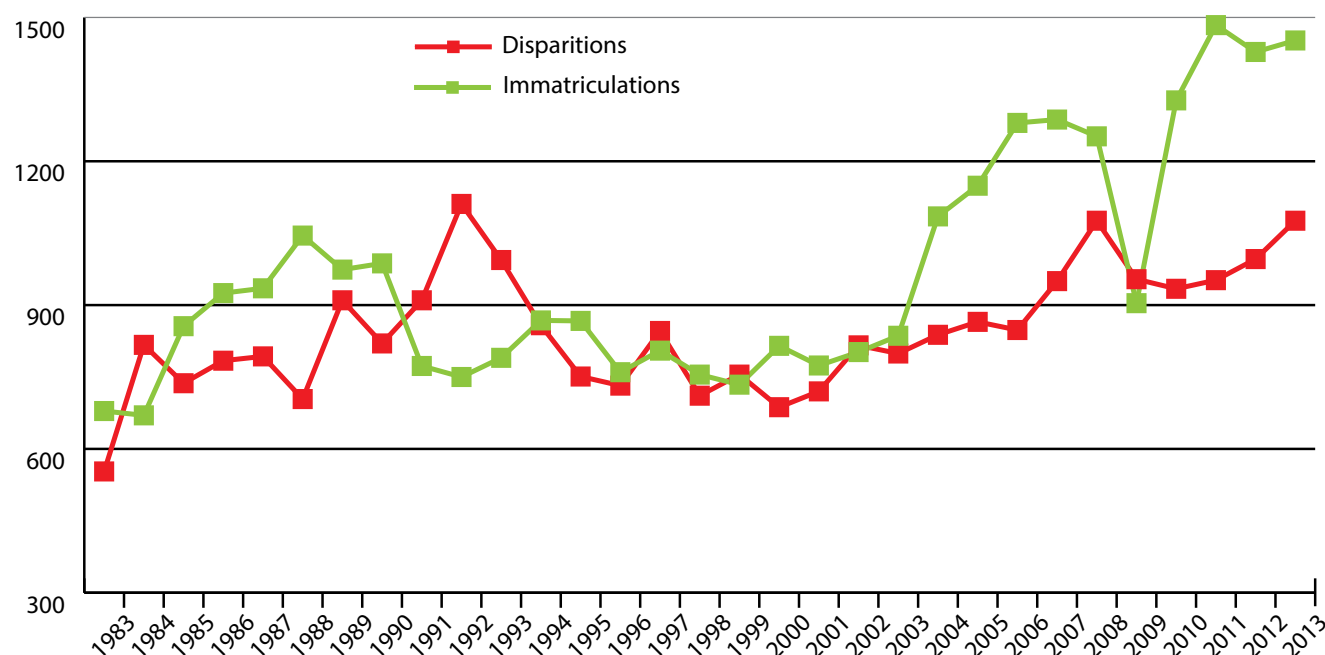
	2011		2012		2013	
	Nombre	%	Nombre	%	Nombre	%
Alimentation	22	10,8 %	38	17,1 %	31	14,1 %
Bâtiment	111	54,7 %	119	53,6 %	110	50,0 %
Production	28	13,8 %	22	9,9 %	34	15,5 %
Réparation	21	10,3 %	21	9,5 %	26	11,8 %
Services	21	10,3 %	22	9,9 %	19	8,6 %
Total	203	100 %	222	100 %	220	100 %

Source RM Ain et TC BOURG

Le nombre de liquidations judiciaires concernant des entreprises artisanales reste très stable sur les 3 dernières années malgré une hausse des liquidations dans le secteur de la production.

En tenant compte de l'ensemble de ces données, l'artisanat a gagné 376 entreprises en 2013 dont 328 auto-entrepreneurs immatriculés. En 2012, la croissance avait été de 422 entreprises dont 410 auto-entrepreneurs.

Sur le long terme, le graphique ci-dessus montre bien la croissance des immatriculations d'entreprises à partir de 2004 puis pour l'année 2009 le fort impact de la mise en place du régime de l'auto-entrepreneur suivi d'une reprise de la croissance avec l'immatriculation partielle au Répertoire des Métiers des bénéficiaires de ce régime. Les 2 dernières années montrent la tendance à la hausse des disparitions d'entreprises.



*Projection annuelle à partir des 8 premiers mois

En 10 ans le nombre d'entreprises du secteur des métiers a augmenté de 36 % avec :

- un gain de 62 % dans le domaine des services (coiffure, esthétique, nettoyage...),-
- un gain de 45 % dans le bâtiment,
- une croissance de 35 % dans l'alimentation avec, dans ce secteur, une forte croissance de la restauration rapide et un recul des activités plus traditionnelles,
- une progression de 25 % dans le domaine de la réparation sous l'impulsion notamment de la réparation de matériel informatique,
- une croissance de 8 % dans la production liée notamment aux métiers de la création graphique alors que les activités qui ont longtemps fait la force de l'Ain, comme la mécanique moules, sont en léger recul.

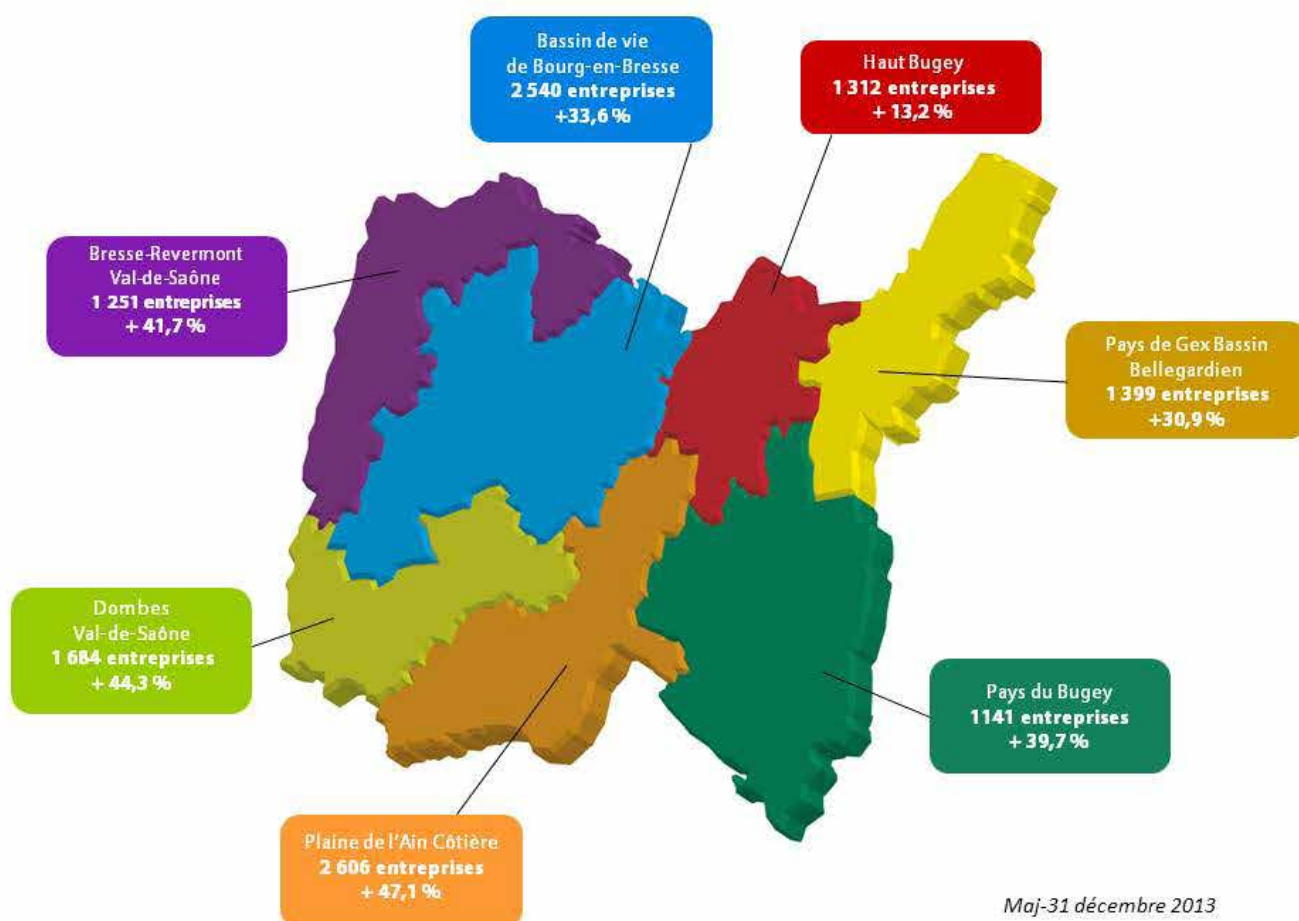
Artisanat par secteurs d'activité

	31/12/2003		31/12/2010		31/12/2013		Evolution
	Nombre	%	Nombre	%	Nombre	%	
Alimentation	1 087	12,4 %	1 277	12,1 %	1 468	12,3 %	35,1 %
Bâtiment	3 339	38,1 %	4 230	40,0 %	4 833	40,5 %	44,7 %
Production	1 816	20,7 %	1 873	17,7 %	1 955	16,4 %	7,7 %
Réparation	1 111	12,7 %	1 307	12,3 %	1 391	11,7 %	25,2 %
Services	1 415	16,1 %	1 900	17,9 %	2 286	19,2 %	61,6 %
Total	8 768	100 %	10 587	100 %	11 933	100 %	36,1 %

Source RM AIN

Progression globale sur 10 ans par territoires

Concernant les territoires, la carte ci-dessous retrace l'évolution au cours des 10 dernières années. Si globalement le nombre d'entreprises artisanales a progressé de 36,1%, la situation est contrastée d'un territoire à l'autre. Les différences de progression sont un peu moins marquées que par secteurs d'activité. La plus forte progression est constatée sur Plaine de l'Ain - Côtière et la plus faible sur le Haut Bugey très dépendant des activités de production et de services à l'industrie.



*Les données ont été mises à jour en tenant compte des mouvements d'intercommunalités du 01/01/2013