



**Chambres de Métiers
et de l'Artisanat**

Ain



S'INFORMER
POUR RÉUSSIR

Suivez l'activité
des entreprises artisanales du
département de l'Ain

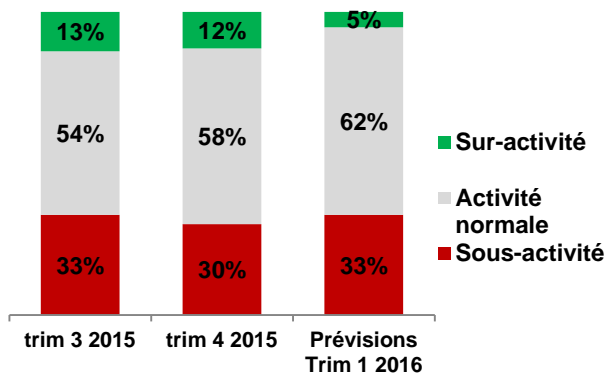
NOTE DE CONJONCTURE

■ 4^{ème} trimestre 2015

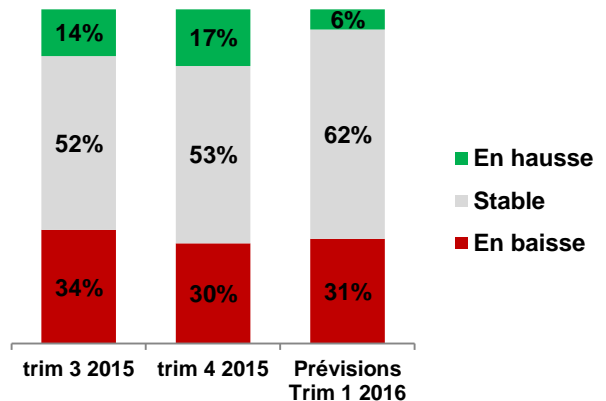
**UNE FIN D'ANNEE AVEC UNE LEGERE REPRISE
A CONFIRMER**



■ NIVEAU D'ACTIVITE



■ CHIFFRE D'AFFAIRES



Le niveau d'activité et le chiffre d'affaires des entreprises artisanales se portent plutôt mieux au cours du dernier trimestre 2015. Pour ces deux données, 70% des répondants considèrent que leur activité est normale ou à la hausse et que leur CA est stable ou à la hausse. Pour ces deux indicateurs, ce sont les meilleurs résultats enregistrés sur l'année 2015, et c'est également entre 6 à 9 points de plus par rapport aux derniers trimestres des 3 dernières années.

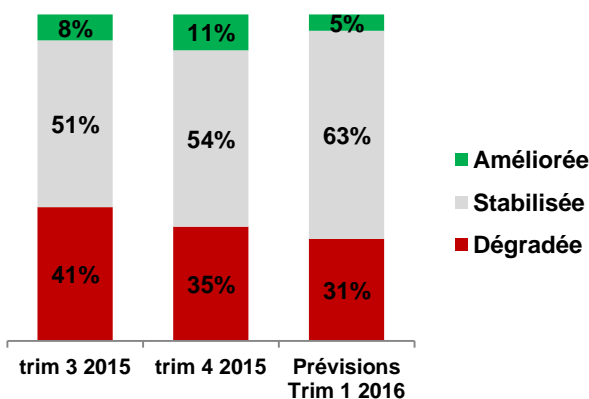
Pour la majorité des répondants, la hausse du CA est comprise entre 5 et 10%, et est principalement due à une augmentation de la demande.

La trésorerie suit la même dynamique. Même si encore 35% des structures déclarent avoir une trésorerie dégradée, c'est le chiffre le plus bas de l'année est c'est surtout 10 points de moins qu'au 4^{ème} trimestre 2014.

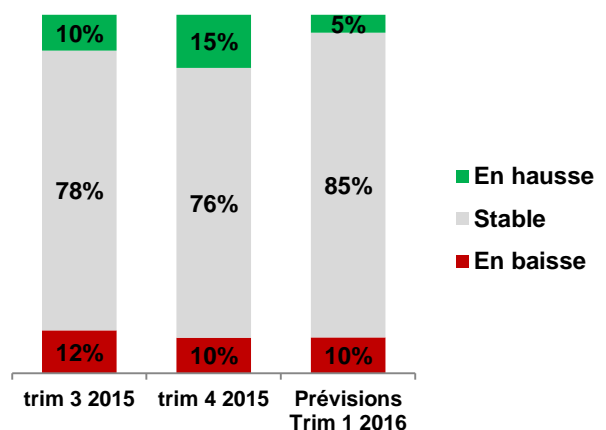
Les effectifs progressent également. Par rapport au trimestre précédent, 5% de plus d'artisans déclarent avoir recruté ce trimestre.

Au cours de l'année écoulée, 20% des artisans répondants ont cherché à recruter. 56% des répondants ont des salariés. Toujours sur le profil de répondants, hors dirigeants, hors apprentis et hors intérimaires, 39% des entreprises ont 5 salariés et plus, et la moyenne globale du nombre de salariés est de 5,64.

■ TRESORERIE



■ EFFECTIFS

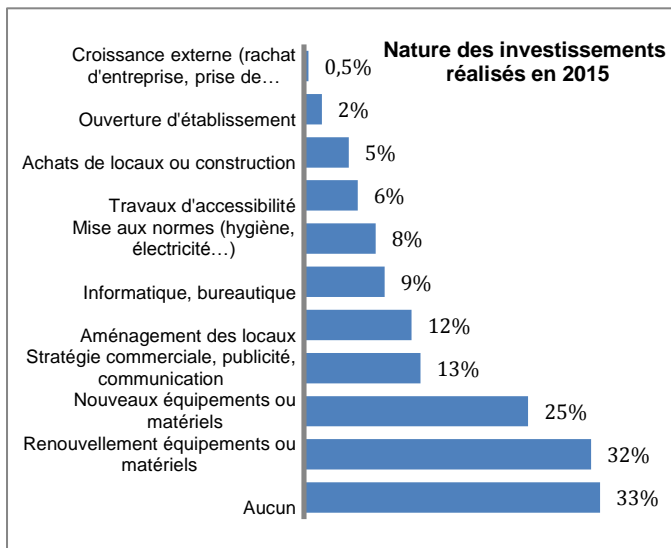


CHIFFRES CLÉS

Au 31 septembre 2015

- 12 832 entreprises artisanales actives inscrites au Répertoire des Métiers de l'Ain
- Au cours du 4^{ème} trimestre 2015 :
 - 541 immatriculations, dont 335 micro sociales,
 - 263 radiations, dont 85 micro-sociales.

FOCUS SUR LES INVESTISSEMENTS DES ENTREPRISES ARTISANALES DE L'AIN



Le présent Focus nous permet de faire un point sur les investissements réalisés par les entreprises artisanales au cours de l'année 2015.

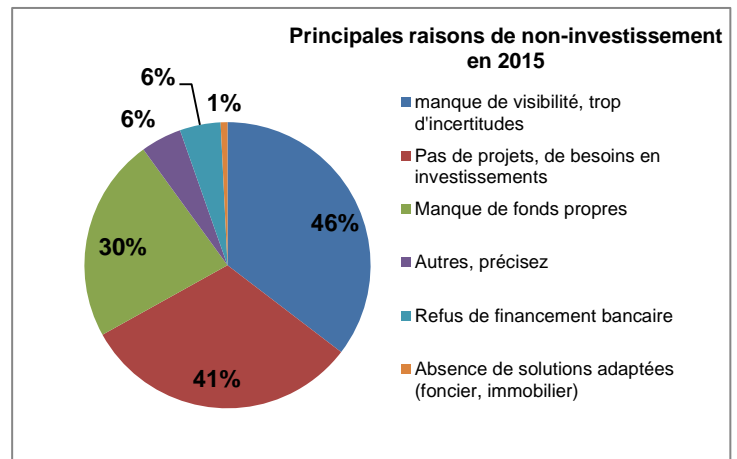
Comme le montre le graphique ci-contre, majoritairement, les entreprises ont investi puisque 57% d'entre elles ont renouvelé leurs matériels ou acheté de nouveaux équipements.

Les montants de ces investissements sont :

- . Inférieurs à 5 000 € pour 50% des projets,
- . Compris entre 5 000 € et 10 000 € pour 21% des projets,
- . Compris entre 10 000 € et 50 000 € pour 18% des projets,
- . Supérieurs à 50 000 € pour 11% des projets.

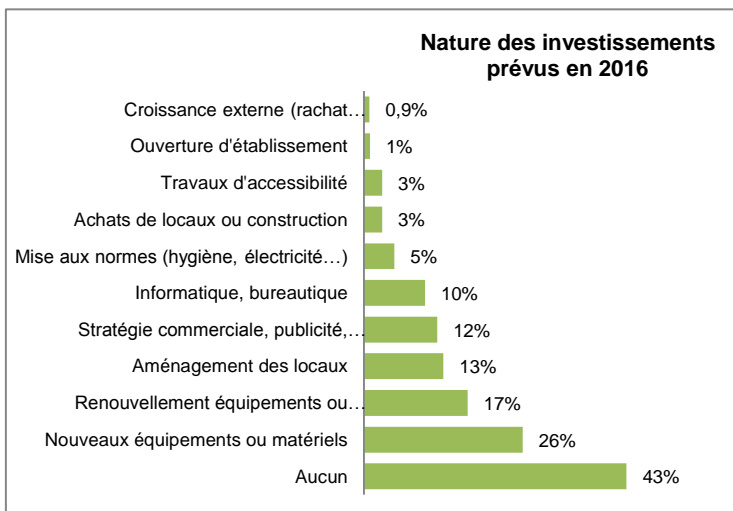
Avec l'échéance de 2015, les travaux d'accessibilité représentent 6% des investissements des entreprises.

Pour les entreprises artisanales qui ont des besoins, les principales raisons invoquées justifiant le d'absence d'investissement, sont le manque de visibilité sur l'activité et le manque de fonds propres.



Pour l'année 2016, les projets d'investissements sont plutôt pessimistes puisque 43% des répondants, soit 10% de plus que sur l'année écoulée, ne prévoient aucun investissement.

Pour les entreprises qui envisagent des investissements en 2016, 40% des structures l'envisagent en fonds propres, et 44% avec un prêt bancaire.



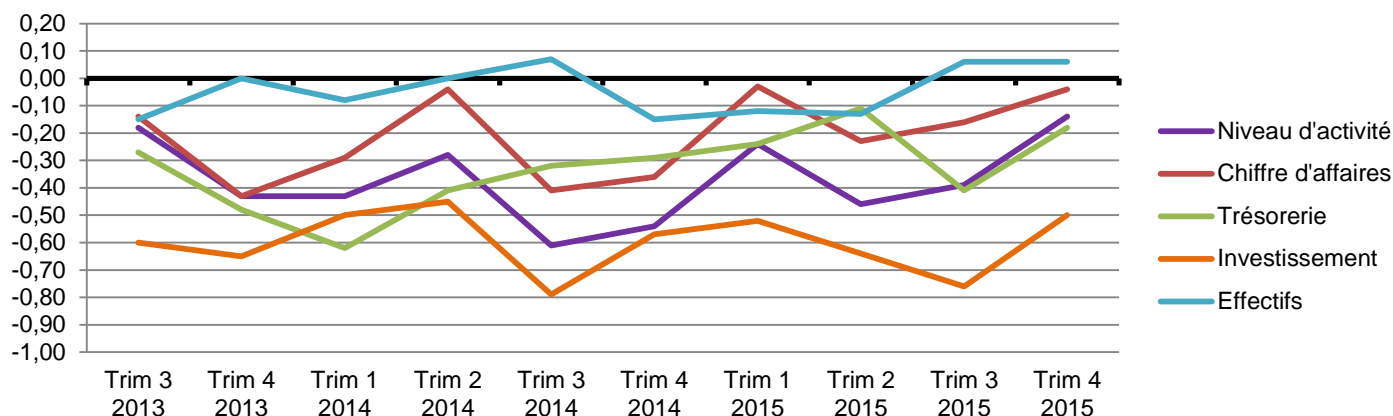
Le réseau des Chambres de Métiers et de l'Artisanat de Rhône-Alpes a récemment lancé une application smartphone inédite, permettant aux entreprises artisanales de rester connectées et de disposer à tout moment :

- De la conjoncture économique de l'artisanat,
- De la tendance économique de la Région Rhône-Alpes,
- De l'actualité de la CMA de son département : formations, accompagnements, évènements.

Flashez le code ci-contre pour télécharger l'application.

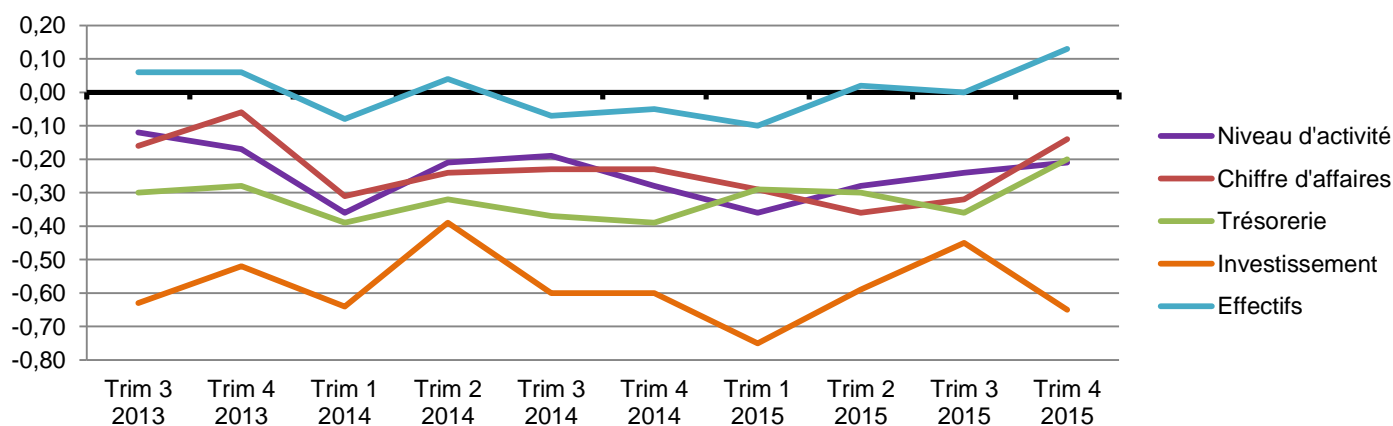


■ ALIMENTAIRE



L'ensemble des courbes du secteur de l'alimentaire sont à la hausse et les effectifs se maintiennent en solde positif. L'activité engendrée par les fêtes de fin d'année est souvent favorable aux métiers de l'alimentaire, d'ailleurs la moitié des entreprises de ce secteur déclarent que l'augmentation de leur CA est liée à la saisonnalité. Les perspectives pour le prochain trimestre sont donc, malheureusement, plutôt pessimistes.

■ BATIMENT



Même si la situation est toujours préoccupante, la tendance est à l'amélioration pour les entreprises du bâtiment.

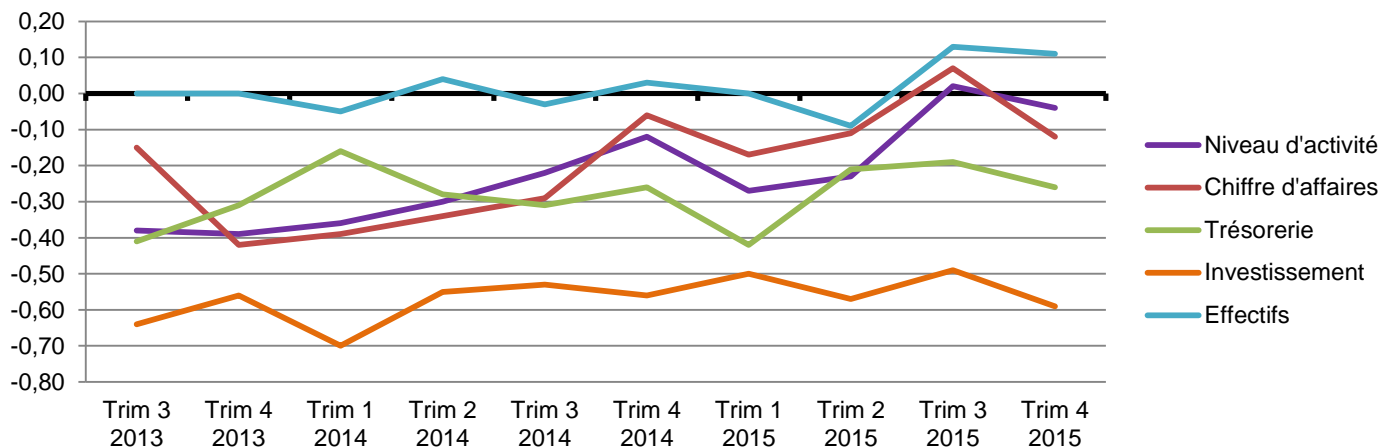
70% des répondants déclarent avoir un CA stable ou à la hausse ; c'est 10 points de plus qu'au précédent trimestre et qu'au 4^{ème} trimestre 2014.

On note une chute importante des investissements, ce qui peut en partie expliquer l'amélioration de la trésorerie.

MÉTHODOLOGIE

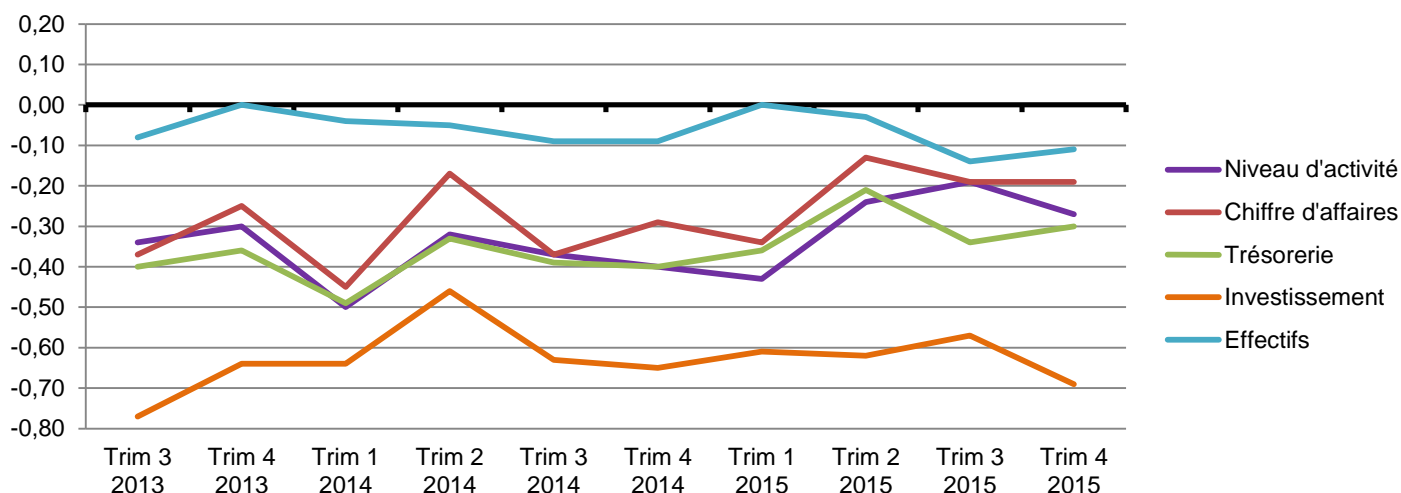
Le réseau des Chambres de Métiers et de l'Artisanat de Rhône-Alpes réalise tous les trimestres une enquête de conjoncture auprès d'un échantillon représentatif de la population artisanale rhônalpine. Plus de 6 000 entreprises artisanales volontaires sont ainsi interrogées par mail. Pour le 4^{ème} trimestre 2015, 250 entreprises artisanales de l'Ain ont répondu, représentant les 4 grands secteurs de l'artisanat

■ FABRICATION



Le secteur de la fabrication est celui qui avait connu la moins mauvaise situation au trimestre précédent. Malheureusement, toutes les courbes connaissent une baisse en cette fin d'année. Malgré cette phase descendante, 67% des entreprises déclarent que leur carnet de commandes reste stable, voir même qu'il s'allonge pour 17% d'entre elles.

■ SERVICES



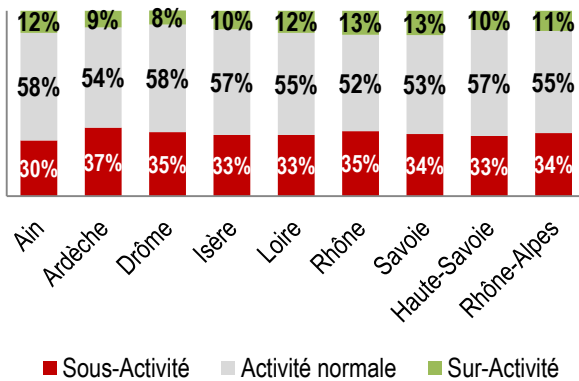
Le secteur des services, qui avait enregistré la meilleure situation économique au printemps, a subi une fin d'année difficile. Pour ce secteur, l'ensemble des courbes sont en négatifs, et certaines sont très basses. Pour le seul secteur qui a sa courbe d'effectifs en négatif, on constate, hors dirigeants, hors apprentis et hors intérimaires, que la moyenne du nombre de salariés pour ce secteur est de 3,13, alors que pour l'ensemble des répondants, comme nous l'avons vu à la page 2 de ce document, elle est de 5,64.

Malgré un pouvoir d'achat des ménages qui connaît un léger mieux, les services sont certainement victimes de l'augmentation de la concurrence : + 60% d'entreprises inscrites pour ce secteur (coiffure, esthétique, nettoyage, ...) sur les 10 dernières années.

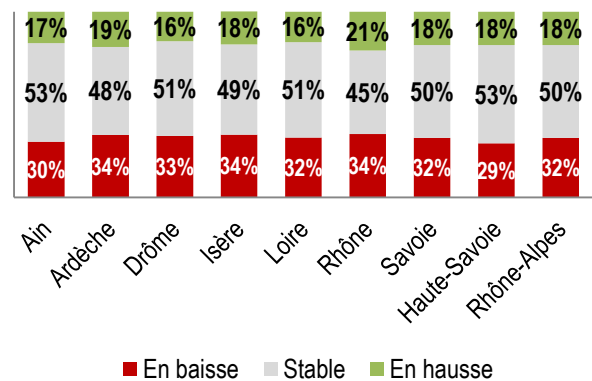
Les soldes d'opinion
représentent la
différence entre les
réponses "positives
(à la hausse)" et
"négatives (à la
baisse)"

4 APERÇU RÉGIONAL

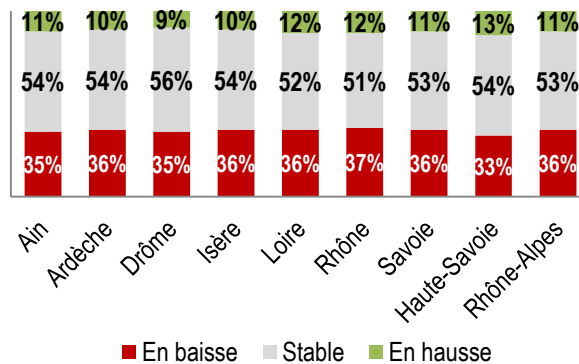
→ NIVEAU D'ACTIVITE



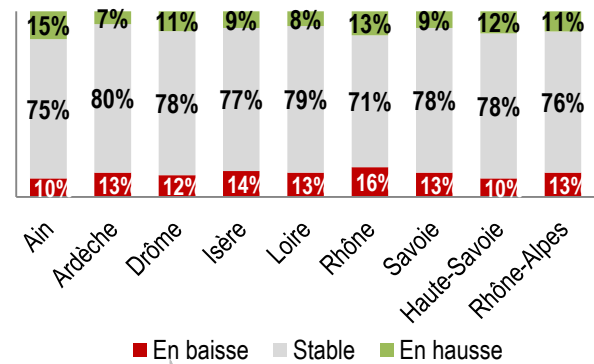
→ CHIFFRE D'AFFAIRES



→ TRESORERIE



→ EFFECTIFS



■ AIN

- Le niveau d'activité et le CA des artisans de l'Ain sont globalement en hausse sur le dernier trimestre 2015. Même la trésorerie, qui a causé tant de soucis aux entreprises, est enfin stabilisée pour 2/3 d'entre elles.
- Les métiers de l'alimentaire sont ceux pour qui cette fin d'année a été la plus profitable. Les perspectives pour le 1^{er} trimestre 2016 sont également optimistes.

■ ARDECHE

- Le dernier trimestre 2015 n'a pas répondu aux attentes des entreprises. Les principaux indicateurs se maintiennent mais l'amélioration espérée ne s'est pas produite.
- Le secteur des services mais surtout celui de la fabrication sont les plus affectés par cette stagnation.

■ DROME

- La stabilisation de la situation des entreprises artisanales de la Drôme se poursuit.
- Les prévisions faites par les chefs d'entreprises pour le 1^{er} trimestre 2016 restent sur la même tendance.

■ ISERE

- Le dernier trimestre est marqué par une stabilisation de la reprise favorisant les investissements au détriment de l'emploi. La situation iséroise reste très légèrement en retrait par rapport à la moyenne régionale mais l'écart tend à se réduire.
- Les artisans isérois sont prudents pour début 2016, prévoyant un fléchissement de l'activité.

■ LOIRE

- La situation économique est jugée favorable ce trimestre par les panélistes ligériens. Néanmoins, derrière une apparente stabilité, les ratios sont assez contrastés : si l'activité et le CA enregistrent une légère amélioration, les indicateurs concernant la trésorerie et les effectifs se dégradent.
- Ceci dénote la fragilité de la situation et le manque de visibilité des entreprises sur l'avenir.

■ RHONE

- A l'instar de l'année 2015, l'activité des artisans du Rhône au 4^{ème} trimestre s'améliore : amélioration des chiffres d'affaires et des trésoreries. Le niveau des effectifs salariés reste cependant encore fragile.
- Les perspectives économiques devraient être identiques en ce début d'année 2016, avec une tendance continue à l'amélioration.

■ SAVOIE

- Les chefs d'entreprises artisanales constatent une amélioration de la situation économique globale, qui n'a malheureusement pas de répercussion positive directe sur l'artisanat savoyard.
- Tous les secteurs sont impactés au 4^{ème} trimestre 2015 et celui de l'alimentation le plus fortement.

■ HAUTE-SAVOIE

- L'amélioration de l'activité économique se confirme, plus franche dans les secteurs de l'alimentation et du bâtiment que de la fabrication et des services.
- Par contre l'investissement reste peu significatif et les intentions d'embauche bloquées. Les chefs d'entreprises anticipent une dégradation de l'activité début 2016.