



**Chambres de Métiers  
et de l'Artisanat**

Ain



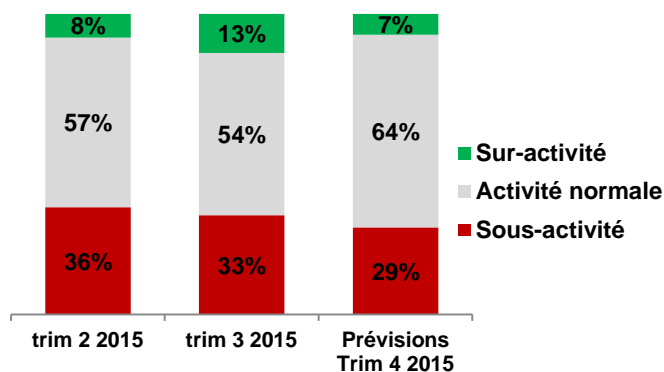
Suivez l'activité  
des entreprises artisanales du  
département de l'Ain  
**NOTE DE CONJONCTURE**

■ 3<sup>ème</sup> trimestre 2015

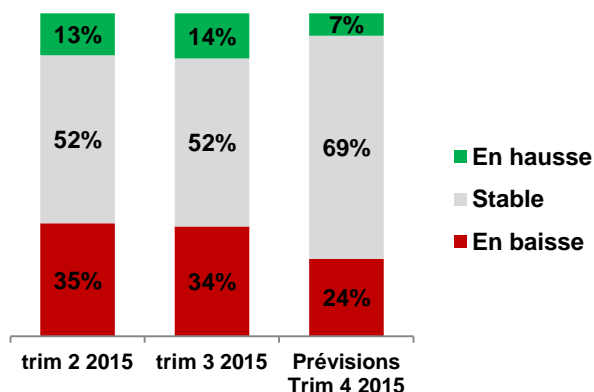
## **UN TRIMESTRE MITIGÉ POUR LES ARTISANS DE L'AIN**



## ■ NIVEAU D'ACTIVITE



## ■ CHIFFRE D'AFFAIRES



Le niveau d'activité et le chiffre d'affaires des entreprises artisanales sont globalement stables par rapport au trimestre précédent.

24% des entreprises interrogées considèrent que le niveau économique actuel est bon et 57% jugent ce même niveau économique plutôt correct ; c'est respectivement 5 points et 1 point de plus qu'au 3<sup>ème</sup> trimestre 2014.

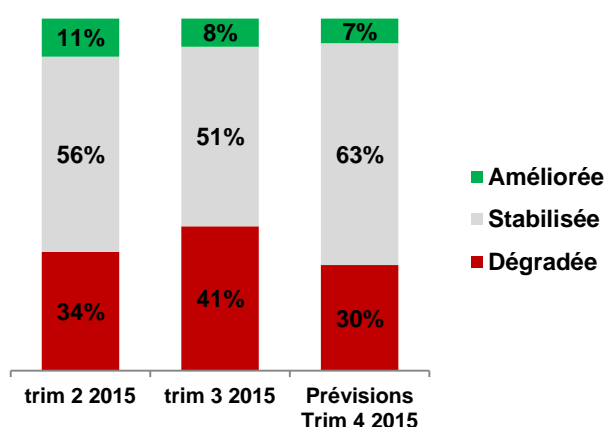
Pour les entreprises qui utilisent un carnet de commande, 60% estiment qu'il est stable (43%) ou qu'il a même tendance à se rallonger (17%); c'est 10 points de plus qu'il y a un an à la même période.

Les raisons invoquées par les artisans qui ont le plaisir de constater une augmentation d'activité, sont l'obtention de nouveaux clients, la diversification de leur offre et la saisonnalité ; on peut effectivement penser que le printemps et l'été sont des périodes plus dynamiques pour des activités du secteur du bâtiment et les paysagistes.

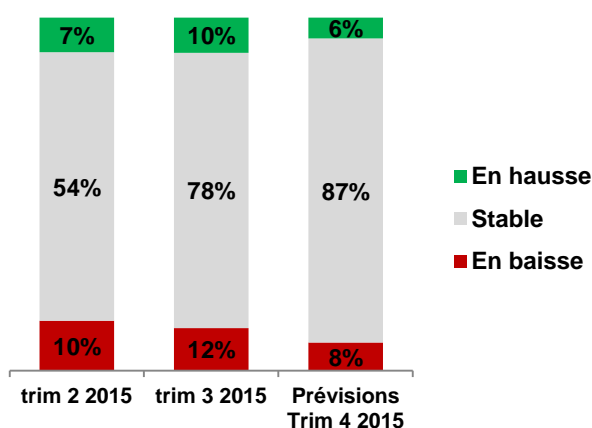
La trésorerie des entreprises reste très contrastée puisque 41% des répondants constatent une dégradation. C'est sensiblement les mêmes chiffres qu'aux 3<sup>ème</sup> trimestres 2014 et 2013, mais 7 points de plus qu'au second trimestre 2015. Cette situation a légitimement un impact sur les investissements des entreprises : 76% d'entre elles affirment qu'elles n'ont fait aucun investissement sur le trimestre écoulé et elles sont encore plus nombreuses (85%) à ne pas envisager d'investir le trimestre prochain.

Les effectifs redeviennent très majoritairement stables et les prévisions sur ce thème pour le prochain trimestre sont optimistes.

## ■ TRESORERIE



## ■ EFFECTIFS



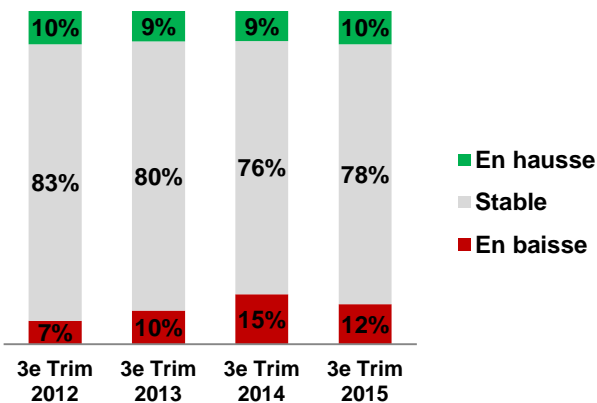
## CHIFFRES CLÉS

Au 30 septembre 2015

- 12 586 entreprises artisanales actives inscrites au Répertoire des Métiers de l'Ain
- Au cours du 3<sup>ème</sup> trimestre 2015 :
  - 324 immatriculations, dont 188 micro sociales,
  - 308 radiations, dont 76 micro-sociales.

## FOCUS EMPLOI DES ENTREPRISES ARTISANALES DE L'AIN

### Évolution des effectifs



15% des répondants ont cherché à recruter au cours du dernier trimestre, mais 2/3 d'entre eux ont rencontré des difficultés au cours de cette démarche ; difficultés qui sont détaillées dans le graphique ci-dessous.

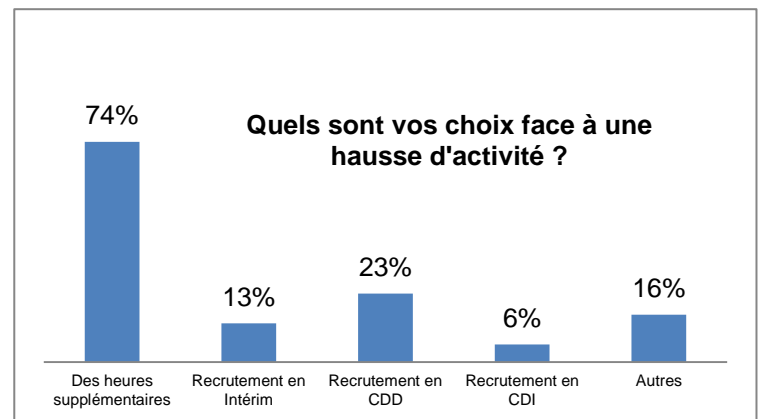
Nous venons de constater que les effectifs étaient de nouveau plutôt stables ce trimestre.

Hors apprentis, hors intérimaires et sans compter le dirigeant, 52% des entreprises répondantes ont des salariés dans les proportions suivantes:

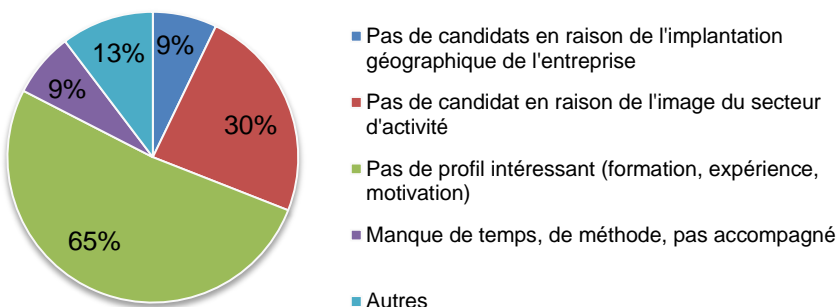
- 60% des entreprises ont jusqu'à 4 salariés,
- 24% de 5 à 9,
- 15% ont 10 salariés et plus.

La moyenne du nombre de salariés est ce trimestre de 6,10 ; contre 5,17 et 4,78 respectivement aux 3èmes trimestres 2014 et 2013.

Face à une hausse d'activité, les entreprises artisanales ont très majoritairement recours à solliciter des heures supplémentaires auprès de leurs salariés.



### Quelle(s) difficulté(s) avez-vous rencontré lors de votre dernier recrutement ?



Les entreprises artisanales ont encore besoin de progresser dans le domaine des Ressources Humaines :

- 58% des entreprises déclarent ne pas avoir rédigé leur document unique,
- 84% n'ont pas mis en place de fiches de poste,
- 80% ne réalisent pas d'entretiens annuels.

**VOUS ETES CHEF D'ENTREPRISE,  
et vous souhaitez progresser dans le domaine des  
Ressources Humaines**



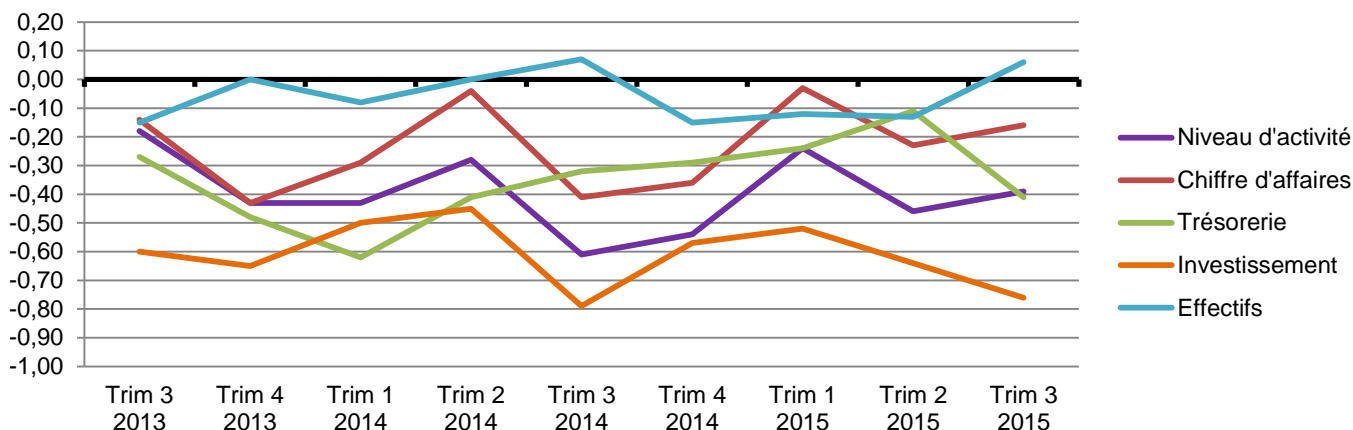
**Contactez votre Chambre de Métiers et de l'Artisanat pour bénéficier d'accompagnements vous permettant de préparer le recrutement de vos futurs salariés, de conduire les entretiens annuels, d'apprendre à motiver vos collaborateurs, de mieux déléguer ou de réaliser votre document unique.**

**Chambre de Métiers et de l'Artisanat de l'Ain**

**04.74.47.49.00**

**[contact@cma-ain.fr](mailto:contact@cma-ain.fr)**

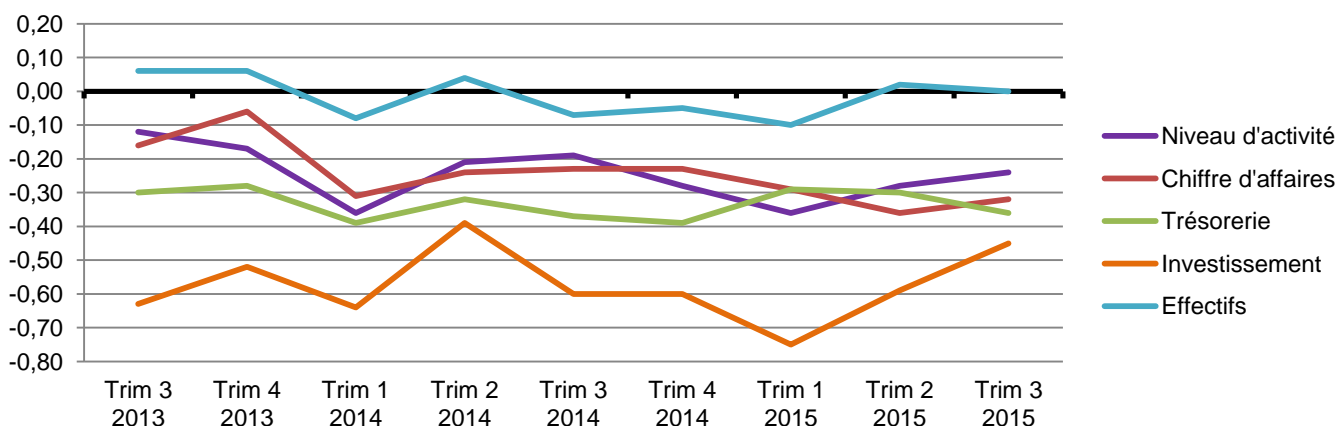
## ■ ALIMENTAIRE



Malgré un nombre de courbes majoritairement à la hausse, le secteur de l'alimentaire est celui qui a les plus mauvais indicateurs pour le second trimestre consécutif.

Malgré une légère reprise, le niveau d'activité reste bas et les investissements dégringolent ; heureusement, les effectifs passent en solde positif. Les prévisions pour le prochain trimestre sont plus optimistes avec la perspective d'une hausse importante de l'activité liée aux fêtes de fin d'année.

## ■ BATIMENT

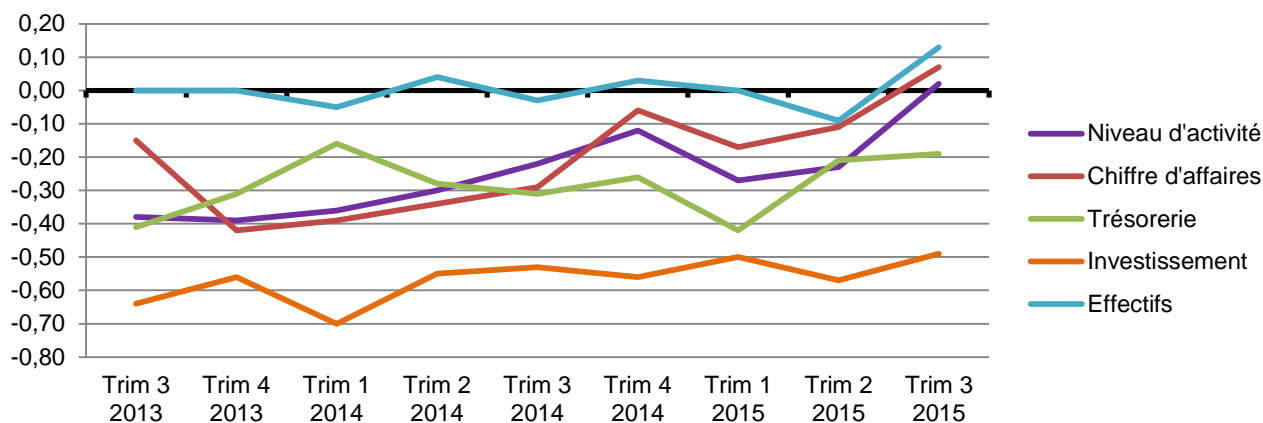


La tendance est à l'amélioration, mais la situation des entreprises du bâtiment est toujours préoccupante. Les investissements impactent sur la qualité de la trésorerie, et le secteur enregistre le plus bas CA. 41% des répondants du secteur du bâtiment enregistrent donc une baisse de leur CA au cours de ce trimestre, qui est majoritairement comprise entre 5 et 10% et qui s'explique, toujours d'après les répondants, par une baisse de la demande et une augmentation de la concurrence.

## MÉTHODOLOGIE

*Le réseau des Chambres de Métiers et de l'Artisanat de Rhône-Alpes réalise tous les trimestres une enquête de conjoncture auprès d'un échantillon représentatif de la population artisanale rhônalpine. Plus de 6 000 entreprises artisanales volontaires sont ainsi interrogées par mail. Pour le 3ème trimestre 2015, 259 entreprises artisanales de l'Ain ont répondu, représentant les 4 grands secteurs de l'artisanat*

## ■ FABRICATION

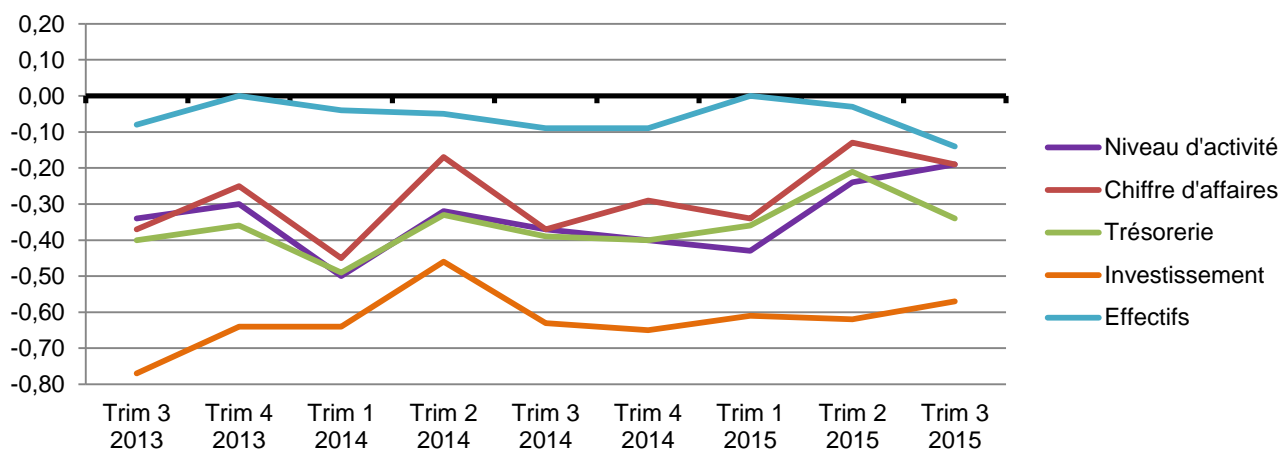


Toutes les courbes sont ascendantes ce trimestre pour les entreprises de la fabrication ; c'est le secteur qui enregistre la moins mauvaise situation.

Malgré une augmentation des investissements, la trésorerie bien que négative, reste stable.

44% des répondants de ce secteur ont le plaisir de constater un carnet de commande qui s'allonge.

## ■ SERVICES



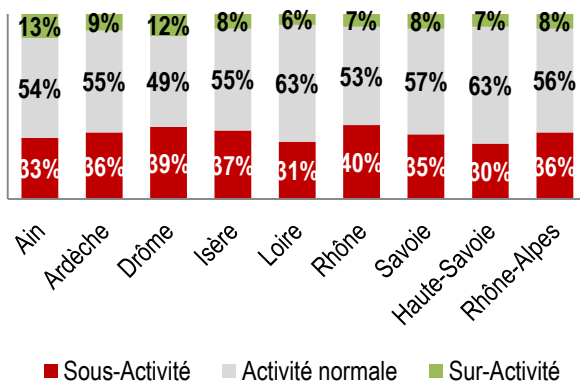
Le secteur des services, qui avait enregistré la meilleure situation économique au cours du précédent trimestre, observe au cours des 3 derniers mois des résultats assez mitigés.

Le niveau d'activité se maintient en hausse, mais le CA et la trésorerie sont en diminution. Plus grave, c'est le seul secteur où les effectifs sont négatifs.

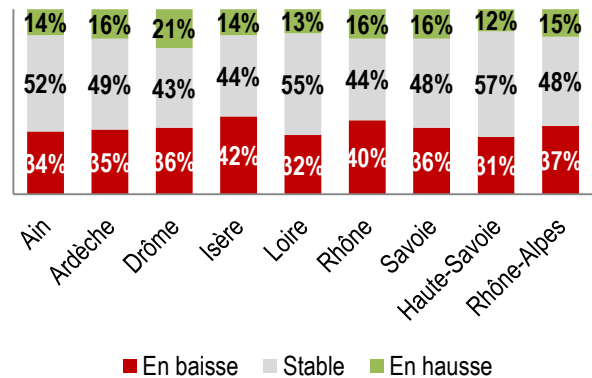
Les soldes d'opinion  
représentent la  
différence entre les  
réponses "positives  
(à la hausse)" et  
"négatives (à la  
baisse)"

## 4 APERÇU RÉGIONAL

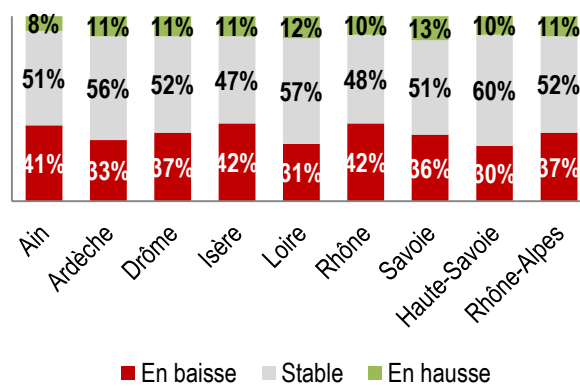
### → NIVEAU D'ACTIVITE



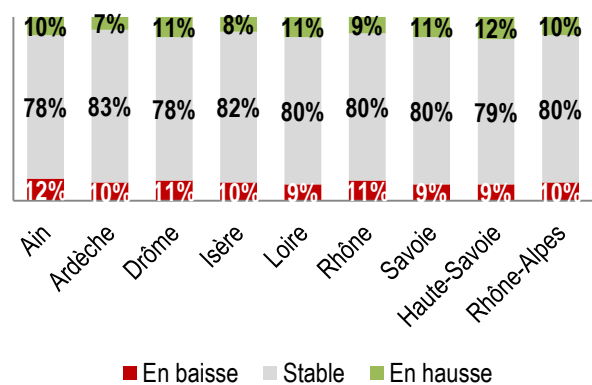
### → CHIFFRE D'AFFAIRES



### → TRESORERIE



### → EFFECTIFS



#### ■ AIN →

- Les résultats du 3<sup>ème</sup> trimestre 2015 sont mitigés : le niveau d'activité et le CA sont plutôt stables, alors que la trésorerie a tendance à se dégrader. Les perspectives des entreprises pour le dernier trimestre 2015 sont encourageantes.
- La plupart des indicateurs du secteur de la fabrication sont positifs, alors que pour le second trimestre consécutif, les métiers de l'alimentaire enregistrent les plus mauvais chiffres.

#### ■ ARDECHE →

- Ce trimestre, l'activité des entreprises artisanales ardéchoises reste morose, sans pour autant entamer leur optimisme. Cela permet d'envisager avec prudence un redressement prochain.
- Le secteur de la fabrication, en revanche, connaît une amélioration, et revient à un niveau d'activité équivalent à celui du 3<sup>ème</sup> trimestre 2014.

#### ■ DROME →

- La situation économique des entreprises artisanales de la Drôme se stabilise au 3<sup>ème</sup> trimestre 2015.
- Les perspectives pour la fin d'année demeurent optimistes, avec une amélioration pressentie de l'ensemble des indicateurs.

#### ■ ISERE →

- Dans l'ensemble, la situation économique (activité et CA) des artisans continue de se redresser légèrement, portée par le secteur du bâtiment.
- Le dernier trimestre 2015 devrait confirmer cette tendance à la reprise.

#### ■ LOIRE →

- La tendance à l'amélioration semble se confirmer sur les indicateurs d'activité, du chiffre d'affaires et de la trésorerie. Néanmoins, la prudence reste de mise tant sur l'emploi que sur l'investissement.
- Les prévisions sur les 3 prochains mois confirment cette amélioration, à l'exception des investissements qui restent en berne.

#### ■ RHONE →

- La tendance à l'amélioration se confirme sur le 3<sup>ème</sup> trimestre pour les entreprises artisanales, malgré un très léger recul des CA et des trésoreries. Les indicateurs portant sur les effectifs et l'investissement continuent leur progression. Ce sont les secteurs du bâtiment et de la fabrication qui tirent la conjoncture vers le haut.
- Les perspectives sur la fin d'année 2015 sont optimistes concernant les indicateurs financiers (CA et trésorerie).

#### ■ SAVOIE →

- La situation économique et le niveau d'activité des entreprises artisanales de Savoie restent stables. On constate peu d'évolutions du chiffre d'affaires, de la trésorerie et de l'investissement.
- Les prévisions restent les mêmes pour le prochain trimestre.

#### ■ HAUTE-SAVOIE →

- Une amélioration se dessine au niveau de l'activité des quatre principaux secteurs de l'artisanat. Elle se traduit par une stabilité voire une progression du chiffre d'affaires et de la trésorerie des entreprises.
- Néanmoins celles-ci restent frileuses, préférant la stabilité de leurs effectifs au détriment des recrutements.